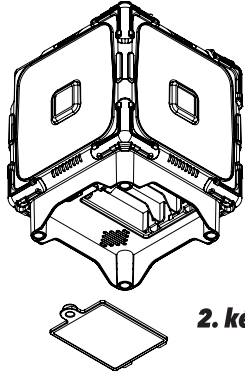
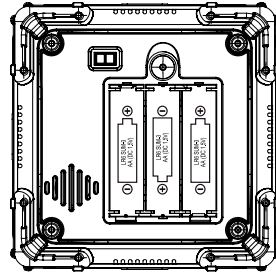


Az elem behelyezése (felöltés végezze)

- Az elemtartó rekesz fedele a széf alján található (lásd 2. kép)
- Használj csavarhúzózt az elemtartó fedél eltávolításához
- Helyezz be 3 új AA elemet. Ügyelj arra, hogy az elem "+" és "-" pólusait helyesen, az elemtartó rekeszben feltüntetett szerint helyezd be (lásd 3. kép)
- Helyezd vissza az elemtartó rekesz fedelét. Vigyázz arra, hogy ne húzd túl a csavarokat.
- Cseréld ki az elemeket, amikor a játék által kiadott hangok már alig hallhatóak.



2. kép



3. kép

FIGYELEM! Elemekre vonatkozó biztonsági figyelmeztetés

- Az elemek cseréjét mindig felnőtt vagy annak felügyelete mellett végezzék.
- Mindig kövessék a használati útmutatót. Csak a megfelelő elemeket használják és azokat + és - polaritásnak megfelelően helyezik be.
- Újratölthető elemek: ne keverjék ezeket más típusú elemekkel.
- Az újratölthető elemeket vegye ki az újratöltés előtt.
- Az újratölthető elemek újratöltését felnőtt felügyelete mellett végezzék.
- A nem újratölthető elemeket nem szabad újratölteni.
- A tápfeszültség csatlakozóit nem szabad rövidre zárni.
- Ne keverje a különböző típusú elemeket, újakat a használtakkal, a hagyományos alkáli elemet az újratölthetőkkel.
- Ne próbálja a játékot elektromos aljzathoz vagy egyéb áramforráshoz csatlakoztatni.
- Távolítsa el az elemeket, ha várhatóan hosszú ideig nem használja a játékot.
- Távolítsa el a lemerülőben lévő vagy lemerült elemeket.
- A használt elemeket az erre a célra kijelölt gyűjtőhelyekbe dobja.
- Robbanásveszély! Az elemeket tartsa távol a tűztől.
- Az elektromos részek sérülése esetén ne használja ezt a játékot.
- Tartsa meg ezt az útmutatót jövőbeni felhasználásra.

Kérjük tartsa meg a használati útmutatót jövőbeni felhasználás céljából.
FIGYELMEZTETÉS! FULLADÁSVESZÉLY! 3 éves kor alatt nem ajánlott! Kis méretű darabokat tartalmaz! A színek és tartalom eltérhet a csomagoláson feltüntetettől.

Származási hely: Kína

Gyártó: MGBI / Megableu Group - Rue des Colonies 11 - 1000 Brüsszel, Belgium

©2019 MEGARIGHTS. BANK ATTACK bejegyzett védjegy. Minden jog fenntartva.



MEGABLEU
www.megableu.com

Importálja és forgalmazza:
Kensho Kft. 1037 Budapest,
Csillaghegyi út 13
Tel.: 244-8009
info@kensho.hu



BANK ATTACK

SZEREZD MEG AZ 50 MILLIÓ DOLLÁRT!

Játékszabály

2-4 játékos számára, 7 éves kortól ajánlott

Tartalom:

1 elektronikus széf*, 8 db eszköz (fúró, robbanószer, zseblámpa, kesztyű, védőszemüveg, fejhallgató, laptop, térkép), 12 db műanyag aranyrúd, 20 db bankjegy (10 db * 1 millió, 5 db * 3 millió, 5 db * 5 millió), játékszabály.

*3 db AA elem szükséges, amelyet a doboz nem tartalmaz

A játék célja

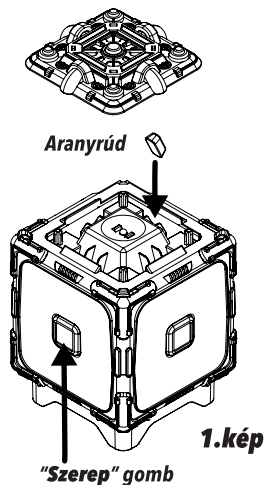
A főnök benneteket választott, hogy próbára tegye a csapatotokat és véghez vigyék az évszázad rablását 5 perc alatt. Egy arannyal teli széf helyére vezettek benneteket. Ezen felül esélyt kaptok arra, hogy megszerezzetek 50 millió dollárt! Csapatként dolgozzatok együtt, kövessétek figyelmesen az utasításokat és ha nem hibáztok megszerezhetitek a széf tartalmát valamint az 50 millió dollárt! Elegendő csapatszellem van bennetek ehhez a kooperatív játékhoz?

Egy csapat, egy küldetés, egy hang, amit követni kell!



Előkészületek:

- Helyezzék be az elemeket az "elem behelyezése" bekezdés alapján.
- Vegyék le a fedőt széf tetejéről és helyezték be a 12 db **aranyrudat**, majd helyezték vissza a fedelet (**lásd 1. kép**)
- Helyezzék a széfet az asztal közepére.
- Válasszon **szerepet** mindegyik játékos (**Hekker, Pénztáros, Robbantási szakértő és Őrszem**) és üljön a széf megfelelő oldalához, hogy könnyen elérje a szerepéhez tartozó gombot.
- Helyezzék a pénzt közel a széfhez 3 rakásba: 1, 2 és 5 millió.
- Helyezzék a **8 eszközt** közel a széfhez, de ne a játékosok elé.
- Kapcsolják be a játékot a széf alján található ON/OFF kapcsoló segítségével. Megjegyzés: ha a kapcsoló már ON állásban van, de a játék alvó üzemmódban van, akkor bármelyik szerep gomb megnyomásával aktiválhatják a játékot.
- **"Szerepválasztás"**: a játék kérni fogja, hogy válasszanak szerepeket. Minden játékos nyomja meg a széfen az előtte látható szerep gombot.



Megjegyzés:

- Legalább **2 szerepet** kell választani. Ha kevesebb mint 4 játékos játszik, akkor kihívásként egy vagy két játékos több szerepet is választhat magának. Egy játékos esetén, a játékos 2, 3 vagy 4 szerepet is játszhat egyszerre.
 - Ha 5 másodperc elteltével csak egy vagy egy szerep sem kerül kiválasztásra, a játék **újból kérni fogja** a szerepek kiválasztását. Ha ezúttal is csak egy vagy egy szerep sem kerül kiválasztásra, a játék alvó üzemmódra vált.
- **"Szintválasztás"**: szerepválasztás után a játék szintválasztást fog kérni. A magasabb szintre lépéshez nyomják meg bármelyik gombot, vagy várjanak 3 másodpercet a jelzett szinten történő játékhoz. A szintek meghatározzák, hogy a játékosoknak mennyi idejük van az utasítások között. Hibának számít, ha a játékosok nem cselekednek időben. 5 választható szint van.

Eszközök

FEJHALLGATÓ



ROBBANÓSZER



VÉDŐSZEMÜVEG



ZSEBLÁMPA



FÚRÓ



TÉRKÉP



KESZTYŰ



LAPTOP



A játék menete

Amint a szint kiválasztásra és bejelentésre került, a játék elkezdődik. A főnök különböző utasításokat ad a játékosoknak:

- **SZEREZD MEG** utasítás: a megnevezett játékos (szereplő) **szerezze meg** az eszközt az asztal közepéről vagy egy másik játékostól és helyezze azt maga elé. Pl.: "Pénztáros, szerezd meg a laptopot!"
 - **Add tovább** utasítás: **add tovább az eszközt** a megnevezett játékosnak (szereplőnek). A főnök nem nevezi meg, hogy éppen kinél van az eszköz, ezért nagyon figyelj! Pl.: "Add tovább a védőszemüveget a robbantási szakértőnek!"
 - **CSERÉLD EL** utasítás: a játékosoknak **el kell cserélniük** az egyik eszközt egy másikra. A főnök nem nevezi meg, hogy az eszközök jelenleg mely játékosoknál vannak. Pl.: "Cseréld el a laptopot a kesztyűre!"
 - **HASZNÁLD** utasítás: ez az utasítás ellenőrzi, hogy a játékosok helyesen követték-e a "szerezd meg", "add tovább" és "cseréld el" utasításokat. A játékos, aki előtt a megnevezett eszköz van, **gyorsan nyomja meg** az ujjával az előtte lévő gombot. Pl.: "Használd a zseblámpát!"
- Figyelem:** a 4, 5 és 6 szinteken a játékosoknak néha egyszerre két eszközt is használniuk kell. Ez esetben mind a két játékosnak időben meg kell nyomni az előtte lévő gombot.
- **"Mindenki... nyomja meg a gombját, most!"**: minden játékosnak gyorsan meg kell nyomnia a saját gombját.
 - **FOGJ** utasítás: minden előbbi cselekvés (**használd / gombnyomás**) után, amelyet a játékosok helyesen és időben hajtottak végre, a Pénztáros készpénzt vehet magához, a főnök utasítása szerint **1, 3 vagy 5 millió dollárt**. Ha a csapat végig hibátlanul játszik, akkor **50 millió dollárhoz** jutnak.

Hibák

Hibának számít, ha a játékosok nem nyomják meg időben az előttük lévő gombot, vagy nem a megfelelő játékos nyomja meg a gombot. A játék **figyelmeztet**, amikor már csak egy hibázási lehetőség maradt. Ha a csapat **4 hibát** vét az egyes szinten, vagy **3 hibát** a 2-6 szinteken, a rendőrségi szirénák megszólalnak és a játék véget ér.

Kinyílt a széf!

A Bank Attack **egy kooperatív játék**, ami azt jelenti, hogy vagy mindenki győz, vagy mindenki veszít. Ahogy haladtok előre a játékban, a széf folyamatosan nyílik ki. A főnök bejelenti, amikor **félúton** jár a csapat. Ha a csapat tökéletesen dolgozott együtt, a széf teljesen kinyílik és **kiesnek az aranyrudak**. A főnök ugyancsak bejelenti, ha a csapat hibátlanul teljesítette a küldetést és megszerezte mind az 50 millió dollárt. Amennyiben nem, ellenőrizték az eredményt és számolják meg a pénzt. Hibátlanul játszottatok, ha sikerült összegyűjteni mind az 50 millió dollárt. Az új játékhoz óvatosan nyomjátok le a széf tetejét, emeljétek le a fedőt, és helyezétek bele az aranyrudakat. Az új játék elindításához nyomjátok meg bármelyik gombot.

Megjegyzés: a játék közben ne nyomjátok vissza a széf fedelét, miután az elkezdett kinyílni, mert a széf újból bezárul és az aranyrudak nem esnek ki a játék végén.



Bónusz szint

Hiba nélkül játszátok végig az 5-ös szintet, a **rejtett 6. szint** feloldásához (rendkívül nehéz!). Ezen a szinten a játékosoknak még gyorsabban kell reagálniuk az utasításokra, illetve egy új utasítás is megjelenik:

- **"Szerepcseré"** utasítás: ennél az utasításnál a játékosok álljanak fel és az **óramutató járásával megegyező irányban foglalják el a tőlük balra lévő játékos szerepét**.

A bónusz szint egészen addig lesz elérhető, ameddig a széf alján lévő kapcsolóval ki nem kapcsoljátok a játékot vagy nem cseréltek elemet. A játék alvó üzemmódba kerül, amikor 5 percig egyik gombot sem nyomjátok meg. Bármelyik szerep gomb megnyomása újra aktiválja a játékot.